



STRATEGICZNA MAPA HAŁASU DLA MIASTA SOSNOWCA

STRESZCZENIE NIESPECJALISTYCZNE

Zamawiający:

Gmina Sosnowiec
Aleja Zwycięstwa 20
41-200 Sosnowiec



Wykonawca:

Konsorcjum w składzie:

ECOPLAN Jarosław Kowalczyk
45-416 Opole, ul. Zagrodowa 18

Lemitor Ochrona Środowiska Sp. z o.o. Sp. k.
ul. Jana Długosza 40
51-162 Wrocław

NAZWA I ADRES ZAMAWIAJĄCEGO

Gmina Sosnowiec
Aleja Zwycięstwa 20
41-200 Sosnowiec

PODMIOT REALIZUJĄCY ZADANIE

ECOPLAN Jarosław Kowalczyk (lider konsorcjum)
ul. Zagrodowa 18
45-416 Opole

LEMITOR Ochrona Środowiska Sp. z o.o. Sp. k. (członek konsorcjum)
ul. Jana Długosza 40,
51-162 Wrocław

ZESPÓŁ AUTORSKI

mgr inż. Jarosław Kowalczyk (kierownik zespołu)
mgr Ryszard Kowalczyk
mgr Kamil Moliński
inż. Tomasz Tomaszek
mgr inż. Radosław Kowalczyk
mgr Piotr Wołczycki
mgr Sławomir Mroczko
mgr inż. Przemysław Lewicki
dr inż. Zbigniew Lewicki
mgr inż. Wojciech Waleczek
mgr inż. Maciej Siemek
inż. Grzegorz Szyliński
mgr inż. Agnieszka Szczęsna
mgr inż. Dominika Sobocińska
mgr inż. Krzysztof Kapral

Spis treści

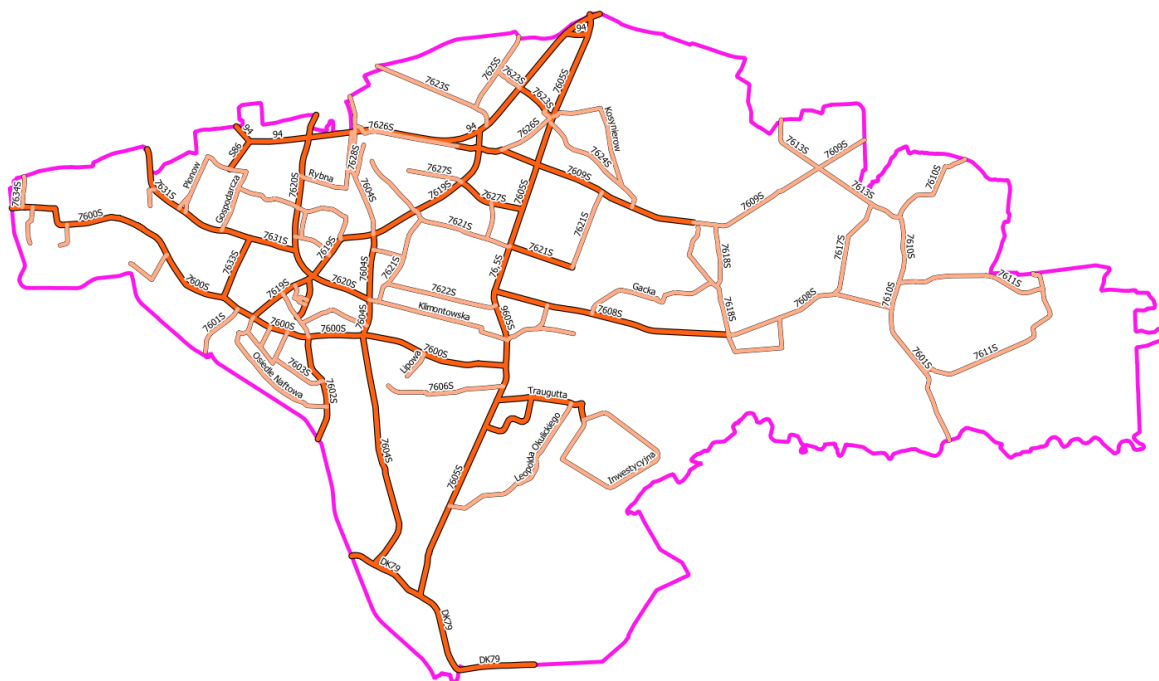
1	Streszczenie części opisowej sporządzone w języku niespecjalistycznym.....	4
1.1	Charakterystyka głównych źródeł hałasu.....	4
1.2	Opis terenów zagrożonych hałasem.....	12
1.3	Szacunkowa liczba osób na terenach zagrożonych hałasem.....	14
1.4	Planowane działania w zakresie ochrony przed hałasem.....	16

1 STRESZCZENIE CZĘŚCI OPISOWEJ SPORZĄDZONE W JĘZYKU NIESPECJALISTYCZNYM

1.1 Charakterystyka głównych źródeł hałasu

Strategiczna mapa hałasu dla miasta Sosnowca opracowana została z uwzględnieniem funkcjonujących na jego terenie istotnych źródeł hałasu komunikacyjnego (drogowego i kolejowego) oraz przemysłowego (w tym większych centrów handlowych i parkingów). Kluczowym czynnikiem kształtującym klimat akustyczny na terenie miasta pozostaje bezsprzecznie ruch komunikacyjny drogowy. Pomimo znacznie rozwiniętej i dalej rozbudowywanej sieci tramwajowej, hałas pochodzący od kolei (w tym linii PKP PLK S.A.) nie stanowi tak dużego zagrożenia dla terenów mieszkalnych jak hałas drogowy. Na ostatnim miejscu należy wymienić hałas przemysłowy. Pomimo tego, że tereny przemysłowe Sosnowca zajmują w granicach miasta istotne powierzchnie, to nie zidentyfikowano statystycznie istotnego zagrożenia tym rodzajem hałasu. Mapa akustyczna nie obejmuje hałasu lotniczego, ponieważ ani na terenie ani w sąsiedztwie miasta nie ma lotnisk ani lądowisk które mogłyby generować zauważalny hałas lotniczy.

Mapa hałasu opracowana została z uwzględnieniem wymienionych w poniższej tabeli (Tabela 1-1) głównych dróg, tj. dróg po których przejeżdża w skali roku ponad 3 miliony pojazdów, pozostałych dróg publicznych, po których przejeżdża co najmniej 1000 pojazdów w skali doby. Przy opracowaniu mapy uwzględniono także inne drogi niższej rangi, nie wymienione w tabeli.



Rysunek 1-1

Identyfikacja dróg głównych (o ruchu >3 milionów pojazdów w skali roku) i pozostałych dróg publicznych o natężeniu ruchu powyżej 1000 pojazdów na dobę na terenie Sosnowca.

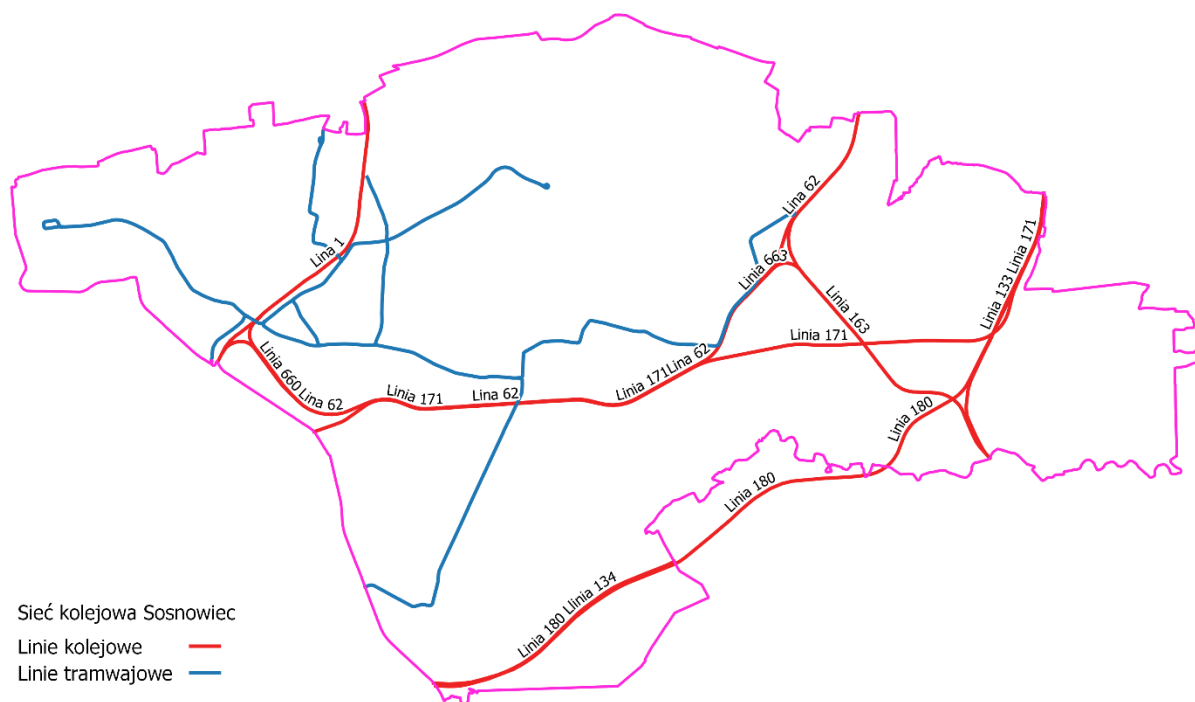
Tabela 1-1 Drogi główne i pozostałe drogi publiczne o ruchu powyżej 1000 pojazdów na dobę uwzględnione przy opracowaniu strategicznej mapy hałasu miasta Sosnowca.

Rodzaj drogi	Numer drogi	Dzienny ruch pojazdów
główna	S86	83593
główna	DK94	61872
główna	DK94	60592
główna	DK94	57504
główna	7619S	40864
główna	7600S	32048
główna	7600S	30472
główna	7600S	30264
główna	7619S	28056
główna	7619S	24656
główna	DK94	23840
główna	7605S	21624
główna	7600S	21448
główna	DK79	21252
główna	76,5S	21208
główna	7604S	20648
główna	7604S	18884
główna	7620S	18736
główna	7605S	17516
główna	7620S	17488
główna	7631S	17484
główna	7600S	16828
główna	9605S	16656
główna	7605S	16608
główna	DK79	16564
główna	7631S	16231
główna	7623S	15524
główna	7631S	14136
główna	7604S	13592
główna	7627S	13096
główna	7608S	12516
główna	7602S	11224
główna	Ignacego Mościckiego	11020
główna	7633S	10700
główna	DK79	10624
główna	7621S	10368
główna	7600S	10332
główna	Kalinowa	9792
główna	Traugutta	9712
główna	7609S	9304

Rodzaj drogi	Numer drogi	Dzienny ruch pojazdów
droga publiczne >1000 poj./24h	7634S	8216
droga publiczne >1000 poj./24h	Klimontowska	8028
droga publiczne >1000 poj./24h	7601S	7932
droga publiczne >1000 poj./24h	Dęblińska	7520
droga publiczne >1000 poj./24h	Osiedle Naftowa	7328
droga publiczne >1000 poj./24h	7609S	7108
droga publiczne >1000 poj./24h	Kornela Makuszyńskiego	7028
droga publiczne >1000 poj./24h	7627S	6876
droga publiczne >1000 poj./24h	7613S	6764
droga publiczne >1000 poj./24h	7608S	6532
droga publiczne >1000 poj./24h	7621S	6276
droga publiczne >1000 poj./24h	7601S	6136
droga publiczne >1000 poj./24h	7623S	5776
droga publiczne >1000 poj./24h	7604S	5560
droga publiczne >1000 poj./24h	7618S	4876
droga publiczne >1000 poj./24h	Spadochroniarzy	4668
droga publiczne >1000 poj./24h	7622S	4656
droga publiczne >1000 poj./24h	7609S	4384
droga publiczne >1000 poj./24h	Chemiczna	4376
droga publiczne >1000 poj./24h	Plonów	3700
droga publiczne >1000 poj./24h	Kornela Makuszyńskiego	3536
droga publiczne >1000 poj./24h	Jana Krasickiego	3536
droga publiczne >1000 poj./24h	Inwestycyjna	2824
droga publiczne >1000 poj./24h	Gospodarcza	2540
droga publiczne >1000 poj./24h	7610S	2444
droga publiczne >1000 poj./24h	7613S	2320
droga publiczne >1000 poj./24h	7610S	2300
droga publiczne >1000 poj./24h	7603S	2208
droga publiczne >1000 poj./24h	7625S	2184
droga publiczne >1000 poj./24h	Teatralna	2180
droga publiczne >1000 poj./24h	Staropogońska	2168
droga publiczne >1000 poj./24h	Sucha	2164
droga publiczne >1000 poj./24h	Mierosławskiego	2160
droga publiczne >1000 poj./24h	Małobądzka	2128
droga publiczne >1000 poj./24h	Plonów	2116
droga publiczne >1000 poj./24h	7624S	2116
droga publiczne >1000 poj./24h	7621S	2104
droga publiczne >1000 poj./24h	7618S	2088
droga publiczne >1000 poj./24h	7610S	2088
droga publiczne >1000 poj./24h	Chemiczna	2088
droga publiczne >1000 poj./24h	Rybna	2088
droga publiczne >1000 poj./24h	7623S	2088
droga publiczne >1000 poj./24h	Stanisława Małachowskiego	2068

Rodzaj drogi	Numer drogi	Dzienny ruch pojazdów
droga publiczne >1000 poj./24h	Nowopogońska	2060
droga publiczne >1000 poj./24h	Teatralna	2008
droga publiczne >1000 poj./24h	Chemiczna	2008
droga publiczne >1000 poj./24h	Dąbrowska	2004
droga publiczne >1000 poj./24h	Plonów	2000
droga publiczne >1000 poj./24h	7611S	1868
droga publiczne >1000 poj./24h	7611S	1868
droga publiczne >1000 poj./24h	7603S	1748
droga publiczne >1000 poj./24h	Leopolda Okulickiego	1636
droga publiczne >1000 poj./24h	7626S	1608
droga publiczne >1000 poj./24h	7626S	1508
droga publiczne >1000 poj./24h	Studzienna	1152
droga publiczne >1000 poj./24h	7628S	1136
droga publiczne >1000 poj./24h	7606S	1112
droga publiczne >1000 poj./24h	Cypriana Kamila Norwida	1100
droga publiczne >1000 poj./24h	Aleja Zwycięstwa	1096
droga publiczne >1000 poj./24h	Lipowa	1088
droga publiczne >1000 poj./24h	Gacka	1072
droga publiczne >1000 poj./24h	Kosynierów	1072
droga publiczne >1000 poj./24h	Adama Śmigalskiego	1072
droga publiczne >1000 poj./24h	Warneńczyka Witosa	1072
droga publiczne >1000 poj./24h	7617S	1068
droga publiczne >1000 poj./24h	Stefana Żeromskiego	1068
droga publiczne >1000 poj./24h	Powstańców Śląskich	1060
droga publiczne >1000 poj./24h	Tadeusza Bora-Komorowskiego	1060
droga publiczne >1000 poj./24h	Gottlieba Daimlera	1056
droga publiczne >1000 poj./24h	Mariacka	1056
droga publiczne >1000 poj./24h	Kolonia Wągródka	1048
droga publiczne >1000 poj./24h	Kresowa	1032
droga publiczne >1000 poj./24h	Rybna	1028
droga publiczne >1000 poj./24h	Stalowa	1020
droga publiczne >1000 poj./24h	Dęblińska	1016
droga publiczne >1000 poj./24h	Janowskiego	1016
droga publiczne >1000 poj./24h	7621S	1016

Głównymi źródłami hałasu kolejowego są natomiast: linia kolejowa nr 1 i linie tramwajowe, które prowadzą ruch w ilości ponad 30.000 składów rocznie. Odcinki tych kolei wymieniono w poniższej tabeli, a ich położenie zilustrowano na rysunku.



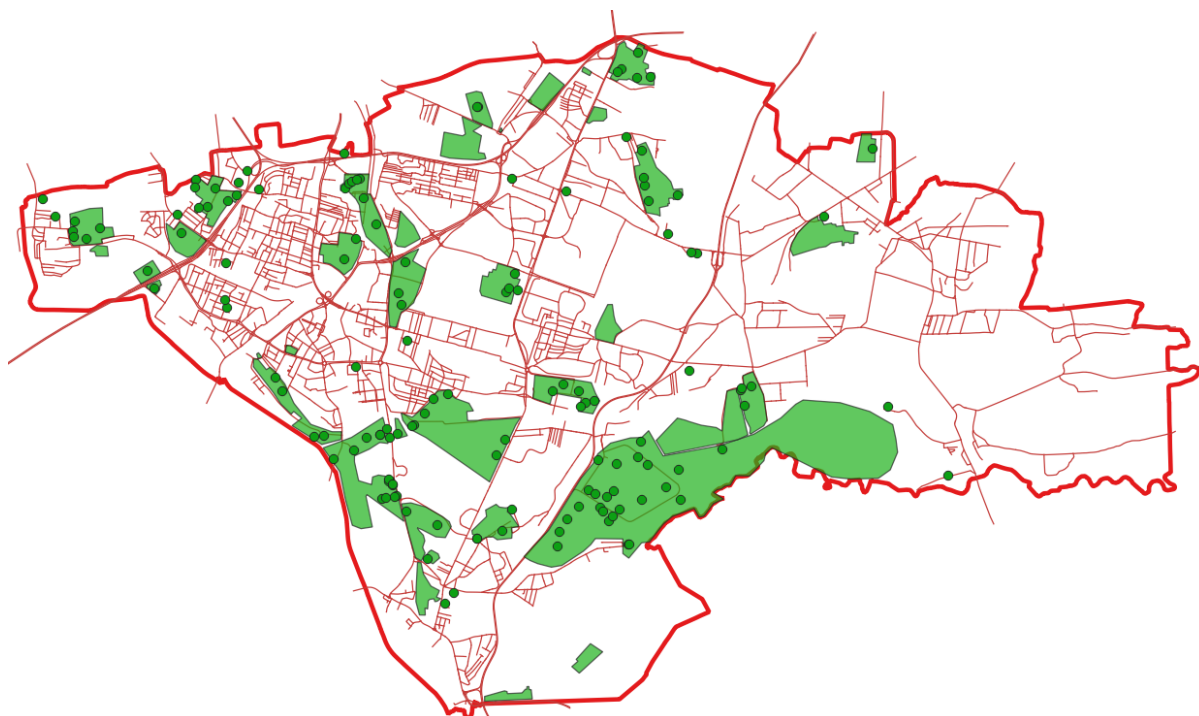
Rysunek 1-2 Lokalizacja głównych źródeł hałasu kolejowego w granicach miasta Sosnowca.

Tabela 1-2 Główne linie kolejowe na terenie miasta Sosnowca uwzględnione w strategicznej mapie hałasu.

Numer linii/ nazwa odcinka	Typ linii	Roczne natężenie ruchu
Linia 1	kolejowa	46720 przejazdów
Sosnowiec Brynica -Sosnowiec Sobieskiego	tramwajowa	89790 przejazdów
Sosnowiec Sobieskiego – ul. Dęblińska	tramwajowa	224475 przejazdów
ul. Dęblińska - Sosnowiec Dworzec PKP	tramwajowa	371935 przejazdów
Milowice Pętla - Sosnowiec Al. Mireckiego	tramwajowa	134685 przejazdów
Sosnowiec Al. Mireckiego - Sosnowiec Sobieskiego	tramwajowa	134685 przejazdów
Sosnowiec Dęblińska - Sosnowiec Dworzec PKP	tramwajowa	371935 przejazdów
Sosnowiec Dworzec PKP - Sielec Park	tramwajowa	380695 przejazdów
Sielec Park - Zagórze Pętla	tramwajowa	122640 przejazdów
Sielec Park - Pogoń Będzińska Pętla	tramwajowa	249660 przejazdów
Sosnowiec Dęblińska - Sosnowiec Ostrogórska	tramwajowa	148555 przejazdów
Sosnowiec Ostrogórska - Rondo Ludwik	tramwajowa	179215 przejazdów
Rondo Ludwik - Konstantynów Okrzei	tramwajowa	80665 przejazdów

Numer linii/ nazwa odcinka	Typ linii	Roczne natężenie ruchu
Rondo Ludwik - Dańdówka Skrzyżowanie	tramwajowa	105485 przejazdów
Dańdówka Skrzyżowanie - Modrzejów Pastewna	tramwajowa	51830 przejazdów
Dańdówka Skrzyżowanie - Kazimierz Górniczy Pętla	tramwajowa	53655 przejazdów

Ostatnim ze wspomnianych źródeł hałasu są tereny przemysłowe. Oddziaływanie obiektów przemysłowych ma charakter najczęściej lokalny, a w ogólnym ujęciu przemysł w nikłym stopniu kształtuje klimat akustyczny na terenie miasta. Strategiczna mapa hałasu uwzględnia emisje hałasu z terenów, gdzie zlokalizowane zostały obiekty przedstawione na rysunku () i wymienione w tabeli poniżej (Tabela 1-3).



Rysunek 1-3 Obszary z koncentracją obiektów przemysłowych i usługowych uwzględnione przy opracowaniu strategicznej mapy hałasu.

Tabela 1-3 Podmioty prowadzące działalność na terenie miasta Sosnowca, zlokalizowane na terenach objętych opracowaniem.

L.p.	Lokalizacja	Obiekty oraz tereny będące źródłem hałasu
1	Lenartowicza 73	Zajezdnia PKM
2	Sokolska 68A	GEMINI (POLAND) PROPCO I
3	Szosowa nr 12-14	Otko, PHU Metal Serwis, Metrox
4	Saturnowska 4F	Zakład Kamieniarski Krzysztof Niemiec
5	Baczyńskiego 25a	Drukarnia Sosnowiec Polska Press Sp. z o.o.
6	Baczyńskiego 25	Hörmann Polska Sp. z o.o.
7	Baczyńskiego 25e	Centrum Logistyczne Milowice
8	Baczyńskiego 25b	Gimplast Sp. z o.o.
9	Baczyńskiego 165	Zakłady Mięsne Silesia S.A.

L.p.	Lokalizacja	Obiekty oraz tereny będące źródłem hałasu
10	Baczyńskiego 2	Centrum Logistyczne HE Zagłębie 1 Sp. z o.o.
11	Grota Roweckiego 130	Timken Polska Sp. z o.o. Vitkovice Milmet s.a.
12	Grota Roweckiego 187	Armex
13	Spółeczna 8	Spedycja Rentrans Sp. z o.o.
14	Spółeczna 8a	Promus Katowice Sp. z o.o.
15	Plonów 22/1	Miejski Zakład Usług Komunalnych
16	Małobądzka 141 Będzin	Elektrociepłownia Będzin
17	Żeromskiego 1	dawny Intertex obecnie Hato i meble Lila
18	Nowopogońska 1	Severstal Distribution ThyssenKrupp Materials
19	Swobodna 9	ZETKAMA Sp. z o.o.
20	Swobodna 12	Euro-Spaw Marek Piątkowski – spawanie
21	Fabryczna 1	PB INBUD
22	Staszica 31	Sumitomo SHI FW Energia Polska Sp. z o.o.
23	Chemiczna 12	Emerson Polska Sp. z o.o.
24	Chemiczna 12	Industrial Starter Polska Sp. z o.o.
25	Inwestycyjna 11	2PB4
26	Chemiczna 12	Szatan Agata i Dariusz Dystrybucja mięsa i wędlin
27	Shonów 1a	Elgum Automotive
28	Shonów 3	AMTRA Sp. z o.o.
29	Kościelna 60	LAUDE SMART INTERMODAL
30	Naftowa 87	Hempel Special Metals
31	Naftowa 91	Pharmalink Sp. z o.o.
32	Ostrogórska 43	Oczyszczalnia ścieków Radocha II
33	Radocha 6	Stena Recykling Sp. z o.o.
34	Radocha 4	Tomtex Sp. z o.o.
35	Mikołajczyka 25	AROMA BM Sp. z o.o.
36	Mikołajczyka 25	Terra Recycling
37	Mikołajczyka 31a	LOW & BONAR Poland Sp. z o.o.
38	Mikołajczyka 57	Metalweld Fiprom Polska Sp. z o.o.
39	Mikołajczyka 57a	F.U.H. Dekormal
40	Mikołajczyka 57a	Betoniarnia Sosnowiec
41	Mikołajczyka 57a	F.H.U BUDCHEM Sidoruk Stefan
42	Mikołajczyka 59	Euro-Met Sp. z o.o.
43	Mikołajczyka 59a	Optima Folie S.C.
44	Mikołajczyka 61	MKA System S.C
45	Wojska Polskiego 23A	Nobud Sp. z o.o.
46	Wojska Polskiego 25/27	Fabryka Maszyn Górniczych "NIWKA" S.A.
47	Wygoda 9a	CEBI POLAND Sp. z o. o.
48	Watta 6	Bitron Poland Sp. z o.o.
49	Mikołajczyka 80	Marelli Sosnowiec Poland Sp. z o. o.
50	Mikołajczyka 50	Aures Sp. z o.o.
51	Wojska Polskiego 138	Spółdzielnia Obrotu towarowego
52	Wojska Polskiego 136C	Admitex Sp. z o.o. Sp. k
53	Niwecka 1	ArcelorMittal Poland S.A.
54	Niwecka 1	Galvanike S.A.
55	Niwecka 2	dawne „Polskie Liny” Sp. z o.o. różne podmioty
56	Lipowa 11	Spółdzielnia Niewidomych PROMET

L.p.	Lokalizacja	Obiekty oraz tereny będące źródłem hałasu
57	Grzybowa 1	Janus Sp z o.o.
58	Kopalniana 10	Zakład Produkcyjno-Usługowy Export-Import
59	Kopalniana 10a	Zakład Usług Technicznych EMBUD
60	Kopalniana 33	Katowickie Przedsiębiorstwo Robót Telekomunikacyjnych
61	Jaworowa 14	PPHU NIRO-TECH Krzysztof Szatkowski
62	Jedności 10	Caterpillar Poland Sp. z o.o.
63	Jedności 10	GRAMMER Interior Components
64	Jedności 44	Prima Sosnowiec Advanced Plastic Technologies Sp. z o. o.
65	Jedności 46	Bitron Poland Sp. z o.o. Electronics Products Unit
66	Jedności 48	NITREX METAL Sp. z o.o.
67	Jedności 50	Nadwozia Partner S.A.
68	Cmentarna 11	ROMPOL
69	Kombajnistów 2	Heraeus Electro-Nite Polska Sp. z o.o.
70	Narutowicz 53	SAPA Polska Sp. z o.o.
71	Narutowicza 61	SumiRiko Poland Sp. z o.o
72	Zuzanny 60	H.P.M. FHU. Hałęza A.
73	Lenartowicza 1	Górnośląskie Przedsiębiorstwo Wodociągów
74	Braci Mieroszewskich 122	STALKO
75	Modrzewiowa 1	BCUBE Sp. z o.o.
76	Modrzewiowa 9	Brodd Polonia Sp. z o.o.
77	Mieroszewskich 124	EXPO SILESIA
78	Kosynierów 2c	Daniel Tourist Junior
79	Czereśniowa	Oczyszczalnia Zagórze - Sosnowieckie Wodociągi S.A.
80	Szymanowskiego 93	SRS Waste Technology Sp. z o.o.
81	Kosynierów 34A	P.B. BUDIREM Sp. J. Lucjan Macek
82	Kosynierów 34	POLSTAL Sp. J. Mariusz Słabosz, Arkadiusz Krawiec
83	Lenartowicza 188	COMELIT Poland Sp. z o.o.
84	Sokolska 68A	PDC Industrial Center 114
85	Wopistów 15	teren o charakterze przemysłowym - wiele podmiotów
86	Hubala Dobrzańskiego 150	FOLMET EBJKP DARMAS Sp. J
87	Grenadierów 1	HartMet Sp. z o. o.
88	Grenadierów 1	INSTAC - Zakład Prefabrykacji Rurociągów
89	Grenadierów 1b	Ciepłownia Dalkia Polska Energia S.A.
90	Minerów 2	Zakład Przeróbczy „Juliusz” Katowicki Węgiel
91	Grenadierów 21	Składowisko odpadów MPGO
92	Wodociągi 4	Stacja Uzdatniania Wody MACZKI
93	Stacyjna 7a	WIDREX-TRANS
94	Długa 90	CTL Maczki – Bór S.A teren odkrywki, wyrobisko
95	Inwestycyjna 12	Haldex S.A.
96	Długa 90	MB-EKO S.A.
97	Inwestycyjna 8	Reino IO GP 3 Sp. z o. o.
98	Inwestycyjna 6	MALVERN Sp. z o. o.
99	Inwestycyjna 6	MALVERN Sp. z o. o
100	Inwestycyjna 4	RABEN POLSKA Sp. z o. o.
101	Logistyczna 1	GLP MARITIME GP

L.p.	Lokalizacja	Obiekty oraz tereny będące źródłem hałasu
102	Logistyczna 3	GLP ULYSSE
103	Logistyczna 5	GLP HEMERA
104	Logistyczna 5	MATHIOLA INVESTMENTS Sp. z o. o.
105	Inwestycyjna 7	2PB4
106	Inwestycyjna 6	JERONIMO MARTINS POLSKA
107	Inwestycyjna 5	AUTO-FORM
108	Inwestycyjna 9	SALZGITTER MANNESMANN STAHLHANDEL
109	Innowacyjna 3-7	7R
110	Inwestycyjna 10	ELF2
111	Inwestycyjna 15	2PB4
112	Inwestycyjna 19	PDC INDUSTRIAL CENTER 62 Sp. z o. o.
113	Inwestycyjna 17	MEP INDUSTRIAL CENTRE SOSNOWIEC
114	Zaruskiego 11	PRIMA Sosnowiec Advanced Plastic Technologies Sp. z o. o.
115	Zaruskiego 11	Marelli Sosnowiec Poland Sp. z o.o.
116	Zaruskiego 3	PH Ewmar-Ness Sp. z o. o.
117	11 listopada 122	Centrum handlowe – budynki handlowe
118	Teatralna 11	obiekt usługowo – handlowy
119	Stawowa 2	Salon samochodowy Nissan Japan Motors
120	Jabłoniowa 2a	Salon i serwis Volkswagen Porsche
121	Kresowa 6	obok stacji paliw Shell – różne podmioty
122	Plonów	Tor kartingowy i Japan Motors, skup złomu
123	Małobądzka 4a	różne podmioty
124	Plonów, Borowej i Piwonii	liczne podmioty
125	Plonów, Nowopogońskiej i Kmiecej	liczne podmioty
126	Teren usługowy przy ul. Ptasiej	różne podmioty
127	Mikołajczyka 23 do 31b	teren o charakterze usługowym
128	Mioszewska i Modrzewiowej	charakter handlowo usługowy
129	Kosynierów 32	przemysłowo usługowy
130	Teofila Lenartowicza 188	Teren handlowo usługowy
131	Widok i Małobądzka	działalność usługowa (warsztaty)

1.2 Opis terenów zagrożonych hałasem

Jednym z elementów opracowanej strategicznej mapy hałasu są atlasy map prezentujące tereny na jakich zidentyfikowano przekroczenia dopuszczalnych poziomów hałasu w środowisku. W obecnym stanie prawnym, przekroczenia dopuszczalnych poziomów hałasu na terenie miasta mieszczą się najczęściej w granicach do 5 dB, rzadziej są to przekroczenia dopuszczalnego poziomu hałasu A pomiędzy 5 a 10 dB. Wyższe przekroczenia występują głównie w sąsiedztwie odcinków drogowych obciążonych dużym ruchem z sąsiadującą zabudową mieszkaniową, w szczególności zabudowa jednorodzinna. Mniejsze przekroczenia występują w sąsiedztwie linii kolejowych i terenów przemysłowych, chociaż

lokalnie także i tutaj mogą pojawić się poziomy hałas wyższe od wartości dopuszczalnych o więcej niż 5 dB.

Występowanie przekroczeń dopuszczalnych poziomów hałasu ma charakter przestrzenny, trudny do przedstawienia w formie opisowej. Do ulic gdzie występują przekroczenia dopuszczalnych wartości wskaźników L_{DWN} / L_N należy zaliczyć:

- w przedziale 1-5 dB tereny w sąsiedztwie: ul. Saturnowskiej; ul. Kaplicznej; ul. Krzysztofa Kamila Baczyńskiego* - także w okresie nocy); ul. Gen. Stefana Grot-Roweckiego*); al. Zagłębia Dąbrowskiego* na odcinku pomiędzy: ul. Krzysztofa Kamila Baczyńskiego i Gen. Stefana Grot-Roweckiego, ul. Małobądką i Będzińską, w sąsiedztwie ulic Północnej i Zuzanny oraz pomiędzy 3 Maja a Jana Długosza; ul. Marszałka Józefa Piłsudskiego* – zabudowa w bliskiej odległości drogi fasadą zwrócona w stronę ulicy; ul. Henryka Sienkiewicza przy Rondzie Edwarda Gierka; 1 Maja*); Gen. Władysława Andersa; ul. Orla od Będzińskiej do Gen. Stefana Grot-Roweckiego, ul. Parkowa, ul. Wawel*, ul. Gabriela Narutowicza, ul. Stanisława Staszica – w pojedynczych przypadkach; ul. Klimontowska, Al. Ks. Franciszka Błachnickiego*, 11 listopada od Wojska polskiego do ul. Mjr Henryka Hubala-Dobrzeńskiego, ul. Braci Mieroszewskich do Al. Zagłębia Dąbrowskiego*, ul. Teofila Lenartowicza*, ul. Lucjana Szenwalda, ul. Głównej*, ul. Kościuszkowców, ul. Brunona Jasińskiego i Armii Krajowej, ul. Mjr Henryka Hubala-Dobrzeńskiego, ul. Dworska, ul. Sokolskiej przy granicy miasta, ul. Wileńska, ul. Stanisława Mikołajczyka*, ul. Wojska Polskiego*, ul. Romualda Traugutta*, ul. Kalinowa*, ul. Powstańców, ul. Orłat Lwowskich* oraz sąsiedztwie drogi S1*).
- w przedziale 5,1-10 dB zagrożone są tereny w sąsiedztwie: ul. Gen. Stefana Grot-Roweckiego*, ul. Widok, skrzyżowania dróg Alei Zagłębia Dąbrowskiego i Będzińskiej*, ul. Zuzanny, ul. Braci Mieroszewskich, ul. Gen. Władysława Andersa i ul. 11 listopada, ul. Wojska Polskiego*, ul. Romana Traugutta, ul. Orłat Lwowskich*, ul. Głównej, Teofila Lenartowicza oraz przy drodze S1 w okolicy ul. Dąbrowskiej i ul. Jana Gacka.
- w przedziale 10,1-15 dB zagrożone są tereny w sąsiedztwie: ul. Orłat Lwowskich na odcinku równoległym do ul. Starowiejskiej, drogi S1 pomiędzy ul. Jana Gacka a Dąbrowską, skrzyżowania al. Zagłębia Dąbrowskiego i ul. Będzińskiej.

Tereny zagrożone hałasem pochodzącym od kolei (w tym tramwajów):

- w przedziale 1-5 dB zagrożone są tereny w sąsiedztwie: ul. Krzysztofa Kamila Baczyńskiego – Budynek Hali Sportowej, ul. Naftowej*, ul. 3 Maja*, ul. Stefana Żeromskiego*, ul. Chemicznej w pobliżu zakładu Sumitomo SHI Fakop, Gen. Władysława Andersa*, ul. Kornela Makuszyńskiego, ul. Leśnej.
- w przedziale 5,1-10 dB zagrożone są tereny w sąsiedztwie: Gen. Władysława Andersa.

Tereny zagrożone hałasem pochodzącym od przemysłu

- w przedziale 10,1-15 dB zagrożone są tereny: ogrody działkowe za Zakładami mięsnymi Silesia*, pojedyncza zabudowa przy ul. Nowopogońskiej.
- w przedziale 5,1-10 dB zagrożone są tereny z przedziału 10,1-15dB oraz ponadto tereny w sąsiedztwie: Zakładów przy ul. Wopistów.
- w przedziale 1-5 dB zagrożone są tereny z przedziału 5,1-10dB oraz ponadto tereny w sąsiedztwie: ul. Klonowej

1.3 Szacunkowa liczba osób na terenach zagrożonych hałasem

Przeprowadzone analizy pozwoliły oszacować liczbę osób zagrożonych hałasem pochodzącym od poszczególnych rodzajów źródeł hałasu. Wyniki przeprowadzonych analiz przedstawiono w poniższych tabelach:

- dla hałasu drogowego (Tabela 1-4, Tabela 1-5)
- dla hałasu kolejowego (Tabela 1-6, Tabela 1-7)
- dla hałasu przemysłowego (Tabela 1-8, Tabela 1-9)

Tabela 1-4 Szacunkowa liczba lokali mieszkalnych, osób zamieszkujących te lokale, obiektów związanych ze stałym lub czasowym pobytem dzieci i młodzieży, szpitali i domów opieki społecznej na terenach na których występują przekroczenia dopuszczalnych poziomów hałasu **drogowego** wyrażonych wskaźnikiem L_{DWN}

Przedziały wartości w dB	Liczba osób narażonych	Liczba lokali narażonych	Obiekty związane z pobytem dzieci i młodzieży	Szpitala	Domy opieki społecznej
1 – 5	1900	900	7	0	0
5,1 – 10	300	100	2	0	2
10,1 – 15	0	0	0	0	0
> 15	0	0	0	0	0

Tabela 1-5 Szacunkowa liczba lokali mieszkalnych, osób zamieszkujących te lokale, obiektów związanych ze stałym lub czasowym pobytem dzieci i młodzieży, szpitali i domów opieki społecznej na terenach na których występują przekroczenia dopuszczalnych poziomów hałasu **drogowego** wyrażonych wskaźnikiem L_N

Przedziały wartości w dB	Liczba osób narażonych	Liczba lokali narażonych	Obiekty związane z pobytem dzieci i młodzieży	Szpitala	Domy opieki społecznej
1 – 5	1400	700	0	0	0
5,1 – 10	0	0	0	0	0
10,1 – 15	0	0	0	0	0
> 15	0	0	0	0	0

Tabela 1-6 Szacunkowa liczba lokali mieszkalnych, osób zamieszkujących te lokale, obiektów związanych ze stałym lub czasowym pobytem dzieci i młodzieży, szpitali i domów opieki społecznej na terenach na których występują przekroczenia dopuszczalnych poziomów hałasu **kolejowego** wyrażonych wskaźnikiem L_{DWN}

Przedziały wartości w dB	Liczba osób narażonych	Liczba lokali narażonych	Obiekty związane z pobytem dzieci i młodzieży	Szpitala	Domy opieki społecznej
1 – 5	100	0	0	0	0
5,1 – 10	0	0	1	0	0

Przedziały wartości w dB	Liczba osób narażonych	Liczba lokali narażonych	Obiekty związane z pobytem dzieci i młodzieży	Szpitala	Domy opieki społecznej
10,1 – 15	0	0	0	0	0
> 15	0	0	0	0	0

Tabela 1-7 Szacunkowa liczba lokali mieszkalnych oraz osób zamieszkujących te lokale, obiektów związanych ze stałym lub czasowym pobytem dzieci i młodzieży, szpitali i domów opieki społecznej na terenach na których występują przekroczenia dopuszczalnych poziomów hałasu **kolejowego** wyrażonych wskaźnikiem L_N

Przedziały wartości w dB	Liczba osób narażonych	Liczba lokali narażonych	Obiekty związane z pobytem dzieci i młodzieży	Szpitala	Domy opieki społecznej
1 – 5	200	100	0	0	0
5,1 – 10	0	0	0	0	0
10,1 – 15	0	0	0	0	0
> 15	0	0	0	0	0

Tabela 1-8 Szacunkowa liczba lokali mieszkalnych oraz osób zamieszkujących te lokale, obiektów związanych ze stałym lub czasowym pobytem dzieci i młodzieży, szpitali i domów opieki społecznej na terenach na których występują przekroczenia dopuszczalnych poziomów hałasu **przemysłowego** wyrażonych wskaźnikiem L_{DWN} w zaokrągleniu do 100.

Przedziały wartości w dB	Liczba osób narażonych	Liczba lokali narażonych	Obiekty związane z pobytem dzieci i młodzieży	Szpitala	Domy opieki społecznej
1 – 5	0	0	0	0	0
5,1 – 10	0	0	0	0	0
10,1 – 15	0	0	0	0	0
> 15	0	0	0	0	0

Tabela 1-9 Szacunkowa liczba lokali mieszkalnych oraz osób zamieszkujących te lokale, obiektów związanych ze stałym lub czasowym pobytem dzieci i młodzieży, szpitali i domów opieki społecznej na terenach na których występują przekroczenia dopuszczalnych poziomów hałasu **przemysłowego** wyrażonych wskaźnikiem L_N w zaokrągleniu do 100.

Przedziały wartości w dB	Liczba osób narażonych	Liczba lokali narażonych	Obiekty związane z pobytem dzieci i młodzieży	Szpitala	Domy opieki społecznej
1 – 5	0	0	0	0	0
5,1 – 10	0	0	0	0	0

Przedziały wartości w dB	Liczba osób narażonych	Liczba lokali narażonych	Obiekty związane z pobytem dzieci i młodzieży	Szpital	Domy opieki społecznej
10,1 – 15	0	0	0	0	0
> 15	0	0	0	0	0

1.4 Planowane działania w zakresie ochrony przed hałasem

Na terenie miasta realizowanych jest szereg przedsięwzięć, które przyczynią się do poprawy warunków akustycznych. Kolejne przedsięwzięcia, zarówno w obszarze transportu drogowego jak i kolejowego są planowane.

Szczególną uwagę należy zwrócić na zakrojone na szeroką skalę inwestycje realizowane przez Tramwaje Śląskie S.A. – zarządcę infrastruktury tramwajowej. Na przestrzeni minionych kilku lat zmodernizowano szereg odcinków linii tramwajowych, a obecnie prowadzone są prace głównie na liniach we wschodniej części miasta. Dzięki modernizacji starych torowisk można oczekiwać spadku poziomu hałasu przy liniach o około 6-8 dB. Są to wielkości znaczące, nie możliwe do uzyskania w przypadku działań przeciwhałasowych w obszarze dróg publicznych. Wymienić tutaj należy między innymi:

- a. modernizacja odcinków torowych w ciągu ul. Wojska Polskiego, od ul. Generała Andersa do ul. Orłąt Lwowskich
- b. modernizacja odcinków torowych w ciągu ulicy Generała W. Andersa od ul. Wojska Polskiego do Ronda Ludwik – ul. 1-Maja od Ronda Ludwik do Ronda E. Gierka
- c. modernizacja odcinków torowych w ciągu ul. Małachowskiego od ul. Mościckiego do ul. 3-go Maja.

W kolejnej perspektywie na lata 2024 – 2029 zarządzający planuje realizację następujących zadań:

- a. Przebudowa infrastruktury tramwajowej wraz z siecią trakcyjną wzdłuż ul. Baczyńskiego w Sosnowcu od wiaduktu nad S-86 do pętli Milowice
- b. Przebudowa torowiska tramwajowego wzdłuż ul. Narutowicza od „Ronda Ludwik” do wiaduktu nad ul. 3 Maja
- c. Przebudowa torowiska tramwajowego Cmentarza Niwka w Sosnowcu do „Pętli Mysłowice” (za wyjątkiem odcinków już zmodernizowanych)
- d. Budowa linii tramwajowej od dzielnicy Dańdówka do „Ronda Jana Pawła II” w Sosnowcu.

Inwestycje planowane przez miasto w obszarze infrastruktury drogowej także przyczynią się do ograniczenia emisji hałasu. Ze względu na ograniczony zakres dostępnych środków ochrony przed hałasem, zwłaszcza w przypadku innych dróg niż drogi ekspresowe, uwarunkowania urbanistyczne i innego ograniczenia wynikające z środowiska miejskiego, nie będzie możliwości tak istotnego ograniczenia emisji hałasu jak to ma miejsce na odcinkach remontowanych linii tramwajowych. Nie mniej jednak także i tutaj można oczekiwać poprawy, a tam gdzie planuje się zastosować ciche nawierzchnie, można oczekiwać redukcji hałasu rzędu 3 dB. Z planowanych inwestycji miejskich wymienić tutaj należy między innymi:

- a. Rozbudowa skrzyżowania ul. Hubala Dobrzańskiego z ul. G. Zapolskiej
- b. Rozbudowa skrzyżowania ul. Wileńskiej z ul. Łukasiewicza i ul. Minerów
- c. Przebudowa ul. Kukułek

- d. Rozbudowa ul. Gen. Mariusza Zaruskiego
- e. Budowa drogi łączącej ul. Sedlaka i ul. Niepodległości
- f. Budowa drogi łączącej ul. Wiązową z ul. Gospodarczą
- g. Budowa ul. Klimontowskiej - bocznej
- h. Budowa węzła na ciągu drogi S1 wraz z połączeniem z istniejącym układem drogowym miasta Sosnowiec
- i. Przebudowa wiaduktu drogowego nad torami PKP w ciągu ulicy Wojska Polskiego
- j. Przebudowa ul. 1 Maja, ul. H. Sienkiewicza, ul. J. Piłsudskiego
- k. Przebudowa ul. Orlej, ul. Parkowej, ul. Wawel
- l. Przebudowa ul. Małachowskiego
- m. Przebudowa ul. Ostrogórskiej
- n. Budowa odcinka drogi 4KDZ wraz z rozbudową skrzyżowania z ulicą Teofila Lenartowicza
- o. Rozbudowa skrzyżowania ul. Lenartowicza z al. Paderewskiego
- p. Przebudowa ul. Lenartowicza
- q. Modernizacja ul. Leśnej
- r. Przebudowa placu przed dworcem PKP przy ul. 3 Maja w Sosnowcu
- s. Budowa sieci kanalizacji deszczowej wraz z przebudową dróg w rejonie ulic A. Fredry i Nowej
- t. Budowa drogi łączącej ul. Sedlaka i ul. Niepodległości